

Raport  
**o oddziaływaniu na obszar Natura 2000**  
**Tatry PLC 120001**  
**przedsięwzięcia polegającego na budowie dwóch budynków mieszkalnych**  
**jednorodzinnych z pokojami na wynajem, wbudowanymi garażami**  
**jednostanowiskowymi w zabudowie bliźniaczej wraz z urządzeniami**  
**budowlanym i infrastrukturą techniczną /m.in. budowa stacji**  
**transformatorowej, murków oporowych, zjazdu/**  
**położonych na działkach nr4152/2 i 4152/3 obręb 401 w Kościelisku.**

Podstawa prawna:

Ustawa z dnia 3 października 2008 r. o udostępnianiu informacji o środowisku i jego ochronie, udziale społeczeństwa w ochronie środowiska oraz o ocenach oddziaływania na środowisko (Dz. U. 20016r., poz. 353 )

Ustawa z dnia 16 kwietnia 2004 r. o ochronie przyrody ( Dz.U. z 2015 r. poz.1651 ze zm.)

Rozporządzenie Ministra Środowiska z dnia 12 stycznia 2011 r. ws obszarów specjalnej ochrony ptaków ( Dz.U.z 2011r. Nr 25.poz. 133 z późn. zm.)

Postanowienie Regionalnego Dyrektora Ochrony Środowiska w Krakowie OP-II.43.104.2016.PWa z dnia 14 października 2016 r. ws. obowiązku przeprowadzenia w/w oceny oddziaływania na obszar Natura 2000 Tatry PLC 120001

## A. Charakterystyka całego przedsięwzięcia i warunki użytkowania terenu w fazie budowy i eksploatacji.

### A.1. Rodzaj i usytuowanie przedsięwzięcia

**Przedsięwzięcie to budowa dwóch budynków** mieszkalnych w zabudowie bliźniaczej, jednorodzinnych z pokojami na **wynajem, wbudowanymi garażami** jednostanowiskowymi **wraz z urządzeniami** budowlanymi i **infrastrukturą techniczną** m.in. **stacją transformatorową**, murkami oporowymi, zjazdem.

Inwestorem jest Pan [REDAKTOWANE]  
[REDAKTOWANE]

**Przedsięwzięcie zlokalizowane jest w miejscowości Kościelisko, na działce nr ewidencyjny 4152/3 o powierzchni 20 68,00 m<sup>2</sup> oraz na działce nr 4152/2 - projektowany zjazd.**

Przedmiotowy teren leży poza granicami Tatrzańskiego Parku Narodowego (TPN), u wylotu Doliny Małej Łąki. Od granicy Tatrzańskiego Parku Narodowego i obszaru Natura 2000 Tatry PLC 120001 oddziela go droga boczna, dojazdowa KDD.

Ze względu na sąsiedztwo z obszarem Natura 2000 zgodnie z art. 97 ust 1 ustawy o udostępnianiu informacji o środowisku i jego ochronie, udziale społeczeństwa w ochronie środowiska oraz o ocenach oddziaływania na środowisko (Dz. U. 20016r., poz. 353 t.j.) a także art.25 ust.1 pkt.3 ustawy z dnia 16 kwietnia 2004 r. o ochronie przyrody ( Dz.U. z 2015 r. poz.1651 ze zm.) oraz § 2 pkt. 52 rozporządzenia Ministra Środowiska z dnia 12 stycznia 2011 r. ws obszarów specjalnej ochrony ptaków ( Dz.U. z 2011r. Nr 25.poz. 133 z późn. zm.) Regionalny Dyrektor Ochrony Środowiska w Krakowie stwierdził obowiązek przeprowadzenia oceny oddziaływania przedsięwzięcia na obszar Natura 2000 Tatry PLC 120001. Niniejszy Raport jest realizacją tego obowiązku.

Przedsięwzięcie, dla którego przygotowano Raport nie należy do mogących znacząco oddziaływać na środowisko, zgodnie z rozporządzeniem Rady Ministrów z dnia 9 listopada 2004 r. w sprawie określenia rodzajów przedsięwzięć mogących znacząco oddziaływać na środowisko oraz szczegółowych uwarunkowań związanych z kwalifikowaniem przedsięwzięcia do sporządzenia raportu o oddziaływaniu na środowisko (Dz. U. Nr 257, poz. 2573, z późn. zm.).

Poniżej fragment mapy turystycznej z zaznaczoną lokalizacją przedsięwzięcia.



## A.2. Charakterystyka przedsięwzięcia.

### A.2.1. Teren planowanej inwestycji.

Teren inwestycji stanowi działka o powierzchni 20 68,00 m<sup>2</sup>, nr ewid. 4152/3 położona w Kościelisku, będąca własnością Inwestora. Na terenie przeznaczonym pod zabudowę nie znajdują się żadne zabudowania.

Granice terenu inwestycyjnego od strony północnej wyznacza droga wojewódzka nr 958 (działka nr ew. 4152/2), od wschodniej wody powierzchniowe potoku Małej Łąki (działka nr ewid. 84 ), natomiast od południowej i zachodniej teren graniczy z drogą dojazdową KDD (działka nr ew. 4130/3 ). Teren przyszłej inwestycji jest zagłębiony o 3-3,5 m w stosunku do poziomu drogi wojewódzkiej i otaczającej teren do południa i zachodu drogi, dla której w niniejszym opracowaniu ze względu na uwarunkowania historyczne stosowana będzie nazwa „stara droga”.

Przedmiotowy teren nie został objęty Miejscowym Planem Zagospodarowania Przestrzennego wsi Kościelisko uchwalonym decyzją Nr XXII/157/ 2001 z dnia 2.07 . 2001 roku Rady Gminy Kościelisko. Sąsiednie tereny leżące po drugiej stronie drogi wojewódzkiej nr 958 objęte MPZP wsi Kościelisko to głównie tereny zabudowy jednorodzinnej oraz tereny otwarte – rolne z podwyższonym reżimem ochronnym.

Sąsiedni teren na prawym brzegu Małolańskiego Potoku to własność prywatna z istniejącą zabudową mieszkaniowo-gospodarczą. Działka, o której mowa leży w Zakopanem - obszar urbanistyczny Krzeptówki. W MPZP Miasta Zakopane teren ten przeznaczony jest pod zabudowę jednorodzinna i pensjonatową.

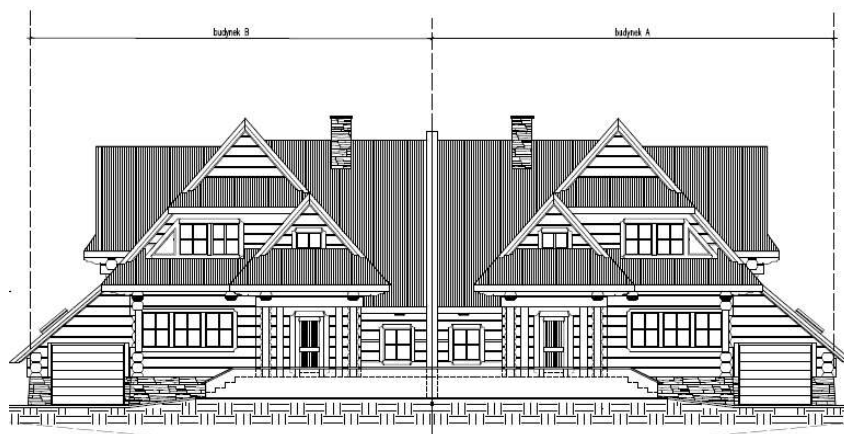
### A.2.2. Obiekty budowlane.

Obiekty budowlane, który zaprojektowano do realizacji w ramach przedsięwzięcia to dwa budynki w zabudowie bliźniaczej, czterokondygnacyjne, podpiwniczone, zaprojektowane w technologii tradycyjnej z bali drewnianych, część nadziemna ze stropami drewnianymi, podziemna-żelbetowa. Więźba dachowa to konstrukcja drewniana, krokwiowo – jętkowa. Posadowienie obiektu na ławach fundamentowych.

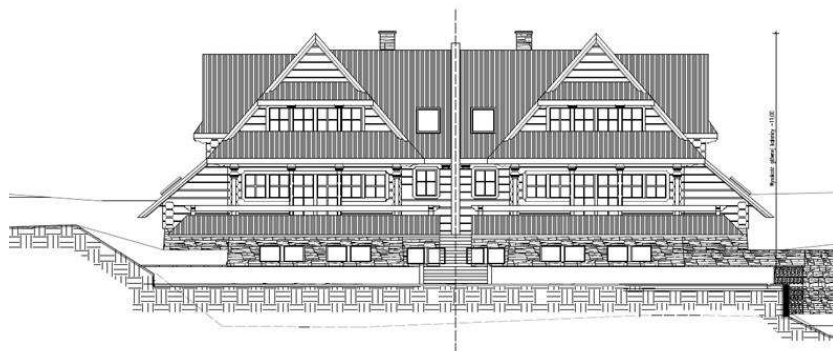
Zaplanowano, iż obiekty budowlane zajmą 323,86 m<sup>2</sup> co będzie stanowiło 15,66% powierzchni działki.

Materiały przewidziane w projekcie to: bale drewniane do konstrukcji ścian, drewniana stolarka okienna i drzwiowa, gont lub blacha gontopodobna do pokrycia dachu, kamień naturalny do konstrukcji kominów i cokołów.

Poniżej wyrisy z ZAŁĄCZNIKA nr 1.projektu budynku autorstwa mgr inż. arch. Zygmunta Staszela



Widok od strony drogi wojewódzkiej nr 958 – elewacja północna



Elewacja południowa budynku

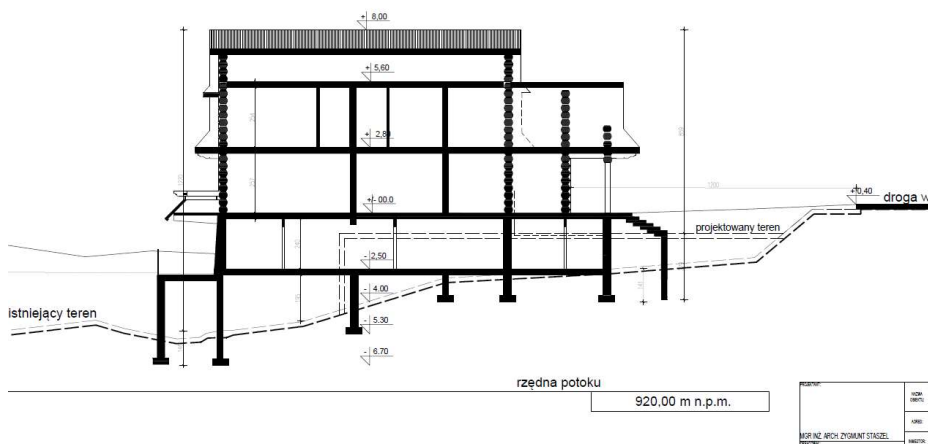
Budynki skalą i formą nawiązują do cech architektury budynków podobnych gabarytów i harmonizują z otoczeniem. Dzięki ograniczeniu szerokości traktów obiektu, zastosowaniu nachylenia kąta, rozczłonkowaniu bryły na segmenty oraz zastosowaniu drobno gabarytowego detalu, jak również zastosowaniu naturalnych materiałów wykończenia elewacji, budynki zostaną wkomponowane w otoczenie i krajobraz, w tym ukształtowanie terenu, a ich wysokość nie będzie przewyższała istniejącej zabudowy podobnego typu zlokalizowanych w najbliższym otoczeniu .

### A.2.3. Warunki użytkowania w fazie budowy

Przy realizacji przedsięwzięcia wykorzystane zostaną typowe, nowoczesne technologie. Oddziaływania w trakcie budowy nie powinny w znaczący sposób wykraczać poza teren inwestycji. Po zakończeniu budowy uciążliwość inwestycji zamknie się w jej granicach.

Mimo iż, projekt przewiduje budowę budynków 4 kondygnacyjnych, podpiwniczonych, przemieszczanie mas ziemnych nie będzie duże ze względu na znaczne około 3,5 m obniżenie terenu w stosunku do korony drogi wojewódzkiej, do której nawiązuje poziom parteru.

Różnice poziomów pozwalają przeanalizować: Mapę sytuacyjno-wysokościową terenu ZAŁĄCZNIK nr 2 oraz Dokumentację fotograficzną z rzędnymi terenu ZAŁĄCZNIK nr 3, Rysunek przekroju poprzecznego budynku w odniesieniu do rzędnych terenu autorstwa mgr inż. arch. Zygmunta Staszela ZAŁĄCZNIK nr 4 wskazuje na to, iż prace ziemne związane będą tylko z wykopami pod ławy fundamentowe.



Wyrys z rysunku przekroju poprzecznego budynku obrazujący posadowienie budynku wzg terenu

W trakcie realizacji inwestycji konieczna będzie wycinka ok. 20 sztuk drzew i krzewów oraz pielęgnacja zadrzewienia otaczającego działkę. W ramach pielęgnacji i kształtowania

kulisy ochronnej wokół projektowanego przedsięwzięcia zostaną wykonane uzupełnienia i nowe nasadzenia gatunków rodzimych i charakterystycznych dla rejonu Tatr.

#### A.2.4. Warunki eksploatacji

Wokół budynku zgodnie z projektem zagospodarowania powstaną utwardzone kamieniem naturalnym i kostką granitową powierzchnie dojeżdż i dojazdów. Powierzchnie te zajmą 362,21m<sup>2</sup> czyli 17,52% powierzchni działki.

Nowoczesność i bezpieczeństwo użytkowników zapewni wyposażenie budynku w następujące instalacje:

Instalacja zimnej wody – podłączenie do miejskiej sieci wodociągowej ( ewentualnie studni wierconej).

Instalacja ciepłej wody użytkowej i centralnego ogrzewania – z kotłowni własnej.

Instalacja sanitarna – podłączenie do miejskiej sieci kanalizacji sanitarnej ( ewentualnie budowa wybieralnego, bezodpływowego zbiornika )

Instalacja elektryczna, siła i światło –przyłącz energetyczny z lokalnej sieci energetycznej.

Instalacja deszczowa –wody z powierzchni utwardzonych i wody opadowe z dachów zostaną zebrane systemem rynien i rur spustowych a następnie będą odprowadzane zanikowo do gruntu poprzez studnie chłonne.

### **B. Opis elementów przyrodniczych objętych zakresem przewidywanego oddziaływania przedsięwzięcia.**

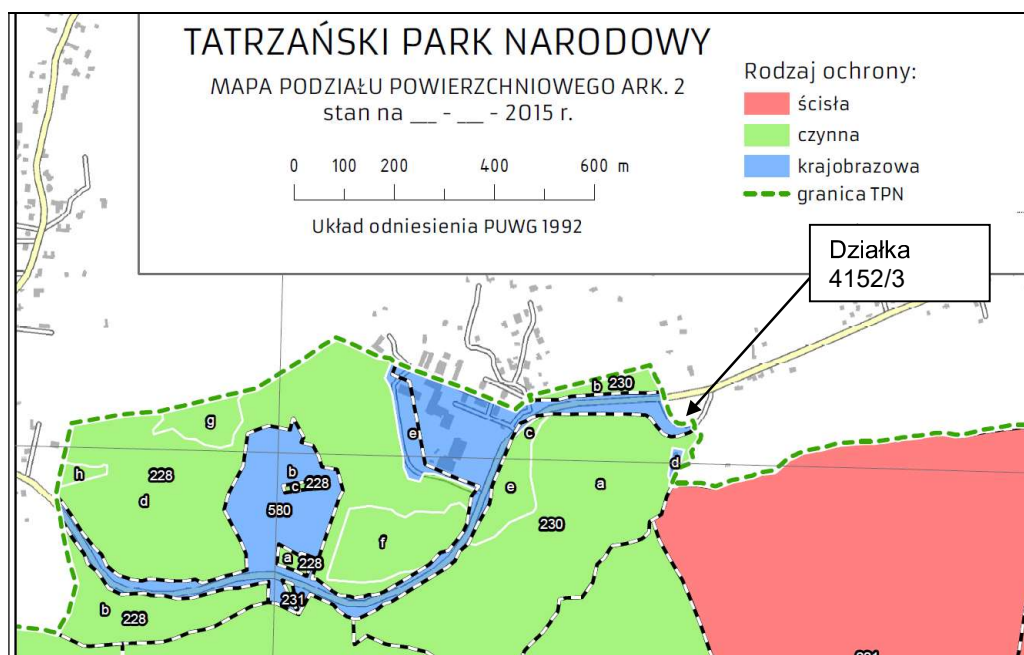
#### B.1. Przedmioty ochrony w obszarze Tatry PLC 120001

Obszar Natura 2000 Tatry PLC 120001 charakteryzuje się dużą różnorodnością biologiczną - jest jedyną w kraju ostoją kozicy i świstaka, ważną w Polsce ostoją darniówki tatrzańskiej oraz traszki karpackiej, stanowi ostoję dla dużych drapieżników - niedźwiedzia brunatnego, wilka i rysia. Obszar ma także duże znaczenie dla ochrony ptaków, występują tu m. in.: płochacz halny, pomurnik, drozd obroźny, głuszec, cietrzew, dzięcioł trójpalczasty, orzeł przedni czy sokół wędrowny. Obszar wyznaczono również dla zachowania siedlisk przyrodniczych o charakterze górskim i wysokogórskim m. in. górskich borów świerkowych, reliktowych lasów sosnowych, zarośli kosodrzewiny, wysokogórskich muraw acydofilnych i nawapiennych oraz wyleżysk śnieżnych, a także nawapiennych i krzemianowych ścian skalnych, piargów i gołoborzy, rumowisk wapiennych i jaskiń.

( W sąsiedztwie planowanego przedsięwzięcia granice obszaru Natura 2000 Tatry PLC 120001 pokrywają się z granicami Tatrzańskiego Parku Narodowego, który zarządza obszarem. W związku z powyższym w niniejszym opracowaniu często stosowane będzie odwołanie do ochrony przyrody w Tatrzańskim Parku Narodowym.)

W bezpośrednim sąsiedztwie działki na której planowana jest realizacja przedsięwzięcia, w granicach obszaru Natura 2000 nie występują siedliska i gatunki będące przedmiotami ochrony w obszarze Natura 2000 Tatry PLH120001.

W sąsiedztwie działki ew. nr 4152/3, znajduje się oddz. 580 Tatrzańskiego Parku Narodowego (TPN). Oddział ten w projekcie planu ochrony jest objęty ochroną krajobrazową i stanowi powierzchnię dróg, tereny zabudowane oraz łąki i pastwiska. Dopiero w oddziale 230 położonym bardziej na południe, drzewostan przewidziany jest do ochrony czynnej metodami gospodarki leśnej. Oddział 221 w którym zaplanowano ochronę ścisłą, również znajduje się oddaleniem od miejsca planowanego przedsięwzięcia. Rodzaje ochrony obrazuje mapa podziału powierzchniowego TPN wg stanu z 2015 roku.



Wyrys z mapy TPN z wskazaną lokalizacją przedmiotowej działki

## B.2. Historia terenu

Działka 4152 stanowiła własność rodziny Bachleda – Curuś i graniczyła z TPN od chwili jego powstania w 1955 roku. Granicę działki od strony TPN stanowiła droga prowadząca z Zakopanego do Kir - „stara droga”.

W latach 70-tych 20 wieku drogę przebudowano – poszerzono, wyprostowano na niektórych odcinkach w tym na odcinku stanowiącym część działki 4152. Zmieniło to podział ewidencyjny gruntów i sytuację w terenie. W niewielkim zakolu na południe od nowopowstałej drogi, przeciętym korytem Potoku Małoląckiego pozostały dwie działki: leżąca na terenie gminy Kościelisko, przedmiotowa działka nr ew 4152/3 o pow 2 068,00 m<sup>2</sup>

i działka ew nr 12 Miasta Zakopane obszar urbanistyczny Krzeptówki będąca własnością prywatna z istniejącą zabudową mieszkaniowo-gospodarczą. Obydwie działki rozdziela Mała Łąka Potok, który uregulowano, tworząc progi w tym jeden o charakterze niewielkiej zapory. Wybudowano nowy przepust przeprowadzający wody potoku pod nowopowstałą drogą wojewódzką nr 958. W północnej części odciętego zakola drogi, między innymi z części przedmiotowej działki 4152/3 powstał wysoki nasyp drogi a od strony Zakopanego na wschodnim brzegu wybudowano wysoki mur oporowy, chroniący istniejącą zabudowę.

Obecnie działka na której planowana jest realizacja przedsięwzięcia stanowi specyficzny obszar zagłębiony w stosunku do otaczających ją dróg ( „starej drogi” i nowej, o randze drogi wojewódzkiej ). W MPZP Miasta Zakopanego teren ten przeznaczony jest pod zabudowę jednorodzinna i pensjonatową. Miejscowym Planem Zagospodarowania Przestrzennego wsi Kościelisko uchwalonym decyzją Nr XXII/157/ 2001 z dnia 2.07 . 2001 roku Rady Gminy Kościelisko nie ujęto działki. W Studium Uwarunkowań i Kierunków Zagospodarowania Przestrzennego Gminy Kościelisko uchwalonym Uchwałą Rady Gminy nr XI/95/15 z 17.11.2015 r. leży w terenie ZE-tereny otwarte nieleśne, pełniące funkcje ekologiczne dla których nie wyklucza się poszerzenia terenów budowlanych ( par 21.2.5).

Zmiany, które zaszły dotyczyły również TPN. Powstała szeroka, ruchliwa droga wojewódzka, miejscami na wysokim nasypie przebiegająca przez kompleks leśny TPN. Od niej odchodzi droga boczna tzw. „stara droga” przy której znajduje się wejście do Doliny Małej Łąki.

Potok wypływający z Doliny Małej Łąki na granicy Parku trafia do przepustu pod starą drogą a potem uregulowany na odcinku 100 m wpływa do kolejnego przepustu pod drogą wojewódzką.



Przepust pod starą drogą



Przepust pod drogą wojewódzka

Obecnie zabudowana działka prywatna na jego prawym brzegu od strony Zakopanego jest normalnie użytkowana przez właściciela. Działka objęta raportem ma charakter zaniedbanego nieużytku. Na powierzchni 20 arów znajdują się zasadniczo różne siedliska: suche skarpy nasypu drogowego o charakterze antropogenicznym i wilgotne, wręcz



zabagnione poprzez zmianę stosunków gruntowo-wodnych i spływy powierzchniowe z korony drogi wojewódzkiej.



Przedmiotowa działka 4152/3 - nieużytek



Działka prywatna od strony Zakopanego

Teren dawnej naturalnej doliny Małoląckiego Potoku w latach 70-ych 20 wieku został bezpowrotnie zmieniony. Nowa infrastruktura drogowa, przepusty obudowa brzegów i regulacja koryta potoku zdegradowały wartość przyrodniczą terenu a naturalny korytarz ekologiczny prowadzący wzdłuż Potoku Małoląckiego stał się niedrożny. Nasyp i bariery przy drodze wojewódzkiej uniemożliwiają przejście większości zwierząt w tym zwierzynie płowej, dzikom i dużym drapieżnikom nawet przez koronę drogi. (Paradoksalnie to dobrze, bo droga w tym miejscu wychodzi z zakrętu i jest bardzo niebezpieczna.)

### B.3. Pokrycie obszaru planowanego przedsięwzięcia szatą roślinną.

Opisane powyżej historyczne zmiany zmieniły ukształtowanie terenu, szatę roślinną i stosunki wodne omawianego terenu. Roślinność porasta miejsca zmienione przez człowieka, w tym przypadku szczególnie pobocza, skarpy nasypów dróg, centralna część działki na którą spływają zanieczyszczenia z dróg i przekształcone brzegi, uregulowanego Małoląckiego Potoku.

Na powierzchni 20 arów znajdują się zasadniczo różne siedliska: suche skarpy nasypu drogowego i wilgotne, wręcz zabagnione tereny dawnej naturalnej doliny Małoląckiego Potoku.

Fitocenozę charakteryzuje duża różnorodność gatunkowa z płatowym układem przestrzennym roślinności zielnej. Drzewa i krzewy rosną głównie na obrzeżach terenu. Kilka krzewów głównie wierzby iwy rośnie w centralnej części terenu. Część drzew głównie na poboczach dróg jest sadzona, pozostałe to samosiew. Identyfikacja typu siedliska jest trudna.

W terenie prowadzone były w okresie wiosennym i letnim corocznie obserwacje miejsca (od 2013 do 2016). Stwierdzono występowanie następujących gatunków:

Pojedynczo: świerk pospolity *Picea bes*, jesion wyniosły *Fraxinus excelsior*, wiąz górski *Ulmus gabra*, modrzew europejski *Larix decidua*, jarząb pospolity *Sorbus aucuparia*, jawor *Acer pseudoplatanus*, wierzba iwa *Salix caprea*, wierzba biała *Salix alba*, wierzba siwa *Salix eleagnos*, topola *Populus sp.*,

Płatowo: świerząbek orzęsiony *Chaerophyllum hirsutum*, pokrzywa zwyczajna *Urtica dioica*, Kępowo i pojedynczo: mniszek pospolity *Taraxacum officinale*, starzec Fucha *Senecio fuchsi*, niezapominajka błotna *Myosotis scorpioides*, niezapominajka leśna *Myosotis sylvatica*, skrzyp polny *Equisetum arvense*, sit siny *Juncus inflexus*, koniczyna łąkowa *Trifolium pratense*, koniczyna biała *Trifolium regens*, ostrożeń łąkowy *Cirsium rivulare*, ostrożeń błotny *Cirsium palustre*, przytulia bagienna *Galium uliginosum*, chaber miękkowłosy *Centaurea mollis*, kuklik zwisty *Geum riale*, przetacznik ożankowy *Veronica chamaedrys*, przetacznik polny *Veronica arvensis*, barszcz zwyczajny *Heracleum sphondylium*, podbiał pospolity *Tussilago farfara*, szczaw polny *Rumex acetosella*, komonica błotna *Lotus uliginosus*, lepiężnik wyłysiały *Petasites kablikianus*, złocień właściwy *Leucanthemum vulgare* wierzbownica błotna *Epilobium palustre*, przywrotnik *Alchemilla sp.*

wierzbówka kiprzyca *Chamerion angustifolium*, babka zwyczajna *Plantago maior*, babka lancetowata *Plantago lanceolata*, fioletka poszarpana *Lychnis flos-cuculi*, wilżyna bezbronna *Ononis arvensis*, zerwa kłosowa *Phyteuma spicatum*, rdest węzownik *Polygonum bistora*, rukiewnik wschodni *Bunias orientalia*, pszonak drobnokwiatowy *Erysimum cheiranthoides*, dereń świdwa *Cornus sanguinea*, malina właściwa *Rubus idaeus*, kupkówka pospolita *Dactylis glomerata*, wiechlina roczna *Poa annua*, wiechlina zwyczajna *Poa trivialis*, konietlica łąkowa *Trisetum flavescens*, turzyce *Carex sp.* Na badanej powierzchni nie zaobserwowano roślin objętych ochroną i ważnych dla różnorodności florystycznej Tatr. Ogólnie teren ma charakter zaniedbanego nieużytku.

W 2013 roku dokonano szczegółowej inwentaryzacji drzew i krzewów rosnących na przedmiotowej działce. Wskazano 136 drzew głównie świerków, jaworów i wierzb. Sytuacja się zmieniła - zadrzewienie wzdłuż drogi wojewódzkiej podrosło, na wysokości barier drogowych znajdują się pnie drzew (głównie świerków) z obumierającymi bocznymi okółkami co jest naturalnym zjawiskiem oczyszczania się pni i przesuwania koron w górę wraz ze wzrostem drzewa. Tym samym rola kulisy drzew jako ekranu akustycznego wzdłuż drogi zmniejsza się mimo, iż korony świerków i modrzewi na wysokości 2 m nad drogą są bardziej zwarte. Kulisa z drzew od strony „starej drogi” jest zdecydowanie rzadsza, z wyraźnym wypadaniem pojedynczych drzew, złomami i pojedynczo nielegalnie wyciętymi drzewami.



Kulisa drzew przy zjeździe na „stara drogę”



Zadrzewienie od strony drogi wojewódzkiej

#### B.4. Obserwacje zwierząt

Wiedza o występowaniu zwierząt w badanym obszarze oparta są głównie na śladach bytowania, tropach i odchodach. Obserwacje prowadzono kilkakrotnie od 2013-2016 roku (1-2 razy w roku głównie po świeżych opadach śniegu i deszczu, który pozwala obserwować tropy odbite na rozmokłej glebie). Spotykane były ślady saren i lisa wędrujących starą drogą lub po przedmiotowej działce wzdłuż skarpy, tropy wydry na terenie TPN przy przepuście oraz w jesieni 2014 roku ślady buchtowania dzików od strony Parku przy starej drodze. W zadrzewieniu i zakrzewieniu terenu na pewno schronienie znajdują drobne ptaki śpiewające.

Teren nie ma jednak wyjątkowych walorów, które byłyby wykorzystywane przez zwierzęta. Główną uciążliwością jest hałas dochodzący z drogi wojewódzkiej oraz korzystanie z potoku mieszkańców sąsiedniej posesji. Wąski i bardzo długi przepust, skarpa i bariery wzdłuż drogi wojewódzkiej, pozostałości dawnego ogrodzenia od strony południowej działki oraz składowiska śmieci pozostawiane przez ludzi stanowią pułapkę ekologiczną dla zwierząt.

#### B.5. Warunki glebowo-wodne

Jak opisano powyżej działka Kościelisko nr ew. 4153/3 leży otoczona jest nasypami drogi wojewódzkiej nr 958 i „starej drogi” oraz korytem potoku wypływającego z Doliny Małej Łąki. Teren w części środkowej działki jest raczej płaski.

Stosunki gruntowo wodne na przedmiotowej działce kształtują się następująco:

Północna wysoka skarpa o wystawie południowej to bardzo sucha powierzchnia o czym świadczy występowanie na niej rukiewnika wschodniego, rośliny charakterystycznej dla stanowisk suchych i słonecznych, na przydrożach, skarpach, obrzeżach pól oraz pszonaka drobnokwiatowego rosnącego spotykanego najczęściej na polach, wysypiskach, nieużytkach, siedliskach ruderalnych takich jak: nasypy kolejowe, rumowiska, przydroża. Niższe, zacienione skarpy (o wystawie północnej i wschodniej) od południowo-wschodniej strony

działki porasta pas zadrzewień złożony głównie z wierzb, jawora, pojedynczych świerków, bzu czarnego i koralowego miejscami poprzerastane kępami pokrzywy. Zadrzewienie utrzuca skarpe i reguluje wilgotność terenu, stwarza dodatkową osłonę działki i oddziela ją od terenów chronionych (TPN a tym samym obszaru Natura 2000 Tatry).

Centralna część działki to zbiorowisko roślinności zielnej z pojedynczymi krzaczastymi wierzbami i świerkami, silnie uwilgotnione.

O wysokim poziomie wód gruntowych świadczy występowanie takich gatunków roślin jak: rdest wężownik, ostrożeń błotny, sit siny, przytulia bagienna. Wschodnią granicę działki stanowi Małolacki Potok, którego koryto łagodnie zagłębia się w teren i stanowi granicę działki 4152/3. Przeciwny ( wschodni brzeg potoku od strony Zakopanego to kamienny mur oporowy podsypyany nanoszonymi przez lata namułami).

Ukształtowanie terenu pozwala przeanalizować: Mapa sytuacyjno-wysokościowa terenu ZAŁĄCZNIK nr 3, i Dokumentacja fotograficzna z rzędnymi terenu ZAŁĄCZNIK nr 4, Najniższa rzędna terenu odczytana z mapy sytuacyjno-wysokościowej w analizowanym terenie wynosi 921,00 m n.p.m. ( przy podstawie przepustu pod drogą wojewódzka)

Rzędna terenu w centralnej części działki wynosi 922,30 m n.p.m

Rzędna drogi wojewódzkiej na wysokości planowanej inwestycji 928,25 m n.p.m

Rzędna drogi bocznej w okolicy przepustu, którym płynie Małolacki Potok 926,80 m n.p.m

Rzędna potoku w środkowej części działki - ok. 920,50 m n.p.m. Potok ten jest elementem drenującym sąsiedni teren. Płynie w korycie, które obniżone jest o ok. 1,30 – 1,50 m w stosunku do poziomu terenu planowanej inwestycji.



Rzędne terenu przy korycie potoku



Koryto potoku i widok na działkę 4152/3

Z wstępnej analizy geotechnicznej wynika, iż woda gruntowa stabilizuje się na głębokości 0,50 m p.p.t.

W 2015 roku na zlecenie inwestora, przez mgr inż. Małgorzatę Tott - Hydrogeologa nr uprawnień MŚ IV-0427 wykonana została ekspertyza pt. Ogólny opis warunków

hydrogeologicznych dla planowej inwestycji zlokalizowanej w rejonie miejscowości Kościelisko na działce ewidencyjnej nr 4152/3.

Warunki glebowo-wodne zbadane zostały szczegółowo i opisane w ekspertyzie. Wynika z niej również to, iż przedmiotowa działka znajduje się w obszarze perspektywicznym do wykonania ujęcia wód podziemnych o jakości odpowiadającej przeznaczeniu do spożycia i ilości, która powinna pozwolić na realizację planowanej inwestycji w przypadku konieczności poboru wody z ujęć podziemnych. ( Planowane jest podłączenie obiektów do miejskiej sieci wodociągowej).

### C. Opis przewidywanych skutków dla obszaru Natura 2000 Tatry PLC120001 w przypadku niepodejmowania przedsięwzięcia.

W przypadku niepodejmowania przedsięwzięcia przy granicy z TPN i obszaru Tatry PLC 120001 u wejściu do Doliny Małej Łąki znajduje się 20 arów gruntu, który jest zapuszczony, zaśmiecony i stanowi nieużytek. Walory przyrodnicze typu korytarz ekologiczny w dolinie i korycie Małoląckiego Potoku zostały dawno zniszczone. Rurowy przepust, wysoki nasyp drogi z poziomym zabezpieczeniem na jej poboczu to bariery ekologiczne dla większości zwierząt. Walory krajobrazowe miejsca pozostawiają wiele do życzenia. Na dodatek nad potokiem stoi „szopa” zaadoptowana z konstrukcji starej naczepy pasażerskiej samochodu typu star o bliżej nieokreślonym przeznaczeniu i użytkowaniu.



Prymitywne i nieestetyczne ogrodzenie terenu.



Szopa z nadbudówki samochodu typu Star

Zdziczenie, zaśmiecenie oraz brak zagospodarowanie terenu stanowi o złym odbiorze miejsca przez turystów, wręcz zwalnia ich turystów od odpowiedzialności za dbałość o środowisko.

Sąsiedztwo zabudowań: budynki mieszkaniowe na drugim brzegu potoku, leśniczówka TPN, sieć dróg i szlaków, w tym droga wojewódzka, wskazuje na znaczne zurbanizowanie terenu. 20 arów nieużytku pozostawione samo sobie nie będzie oddziaływało negatywnie na obszar Natura 2000. Będzie za to oddziaływało na turystów za pomocą negatywnych przykładów

gruntujących się w świadomości. Będzie skutkowało np. brakiem kultury zachowań na terenie TPN.

Odnosząc się do opinii Dyrektora TPN z dnia 5.10. 2016 roku cytowanej w postanowieniu RDOŚ należy stwierdzić, iż akurat w analizowanym miejscu, nawet przy braku realizacji planowanej inwestycji istniejące bariery ekologiczne, hałas, oświetlenie terenu, penetracja przez ludzi sąsiednich terenów to zjawiska, które są i będą. Naturalny bufor pomiędzy obszarem chronionym a drogą wojewódzką nr 958 w postaci zniekształconych i zaniedbanych 20 arów nieużytków, poddanych oddziaływaniom tejże drogi, bezpośrednie sąsiedztwo ludzi, bariery ekologiczne - nie będą miały znaczenia ochronnego dla sąsiedniego obszaru, a tym bardziej dla przedmiotów ochrony obszaru Natura 2000. Nic się nie zmieni na lepsze w istniejącej sytuacji. Nie jest to właściwe rozwiązanie.

**D. Opis przewidywanych, znaczących oddziaływań planowanego przedsięwzięcia na obszar Natura 2000 obejmujący bezpośrednio, pośrednie, wtórne skumulowane, krótko-, średnio- i długoterminowe oddziaływania na obszar Natura 2000, w szczególności oddziaływania pośrednie i skumulowane polegające na ewentualnej zmianie stosunków gruntowo wodnych na terenach przyległych.**

W uzasadnieniu do postanowienia nakładającego obowiązek przeprowadzenia oceny oddziaływania na obszar Natura 2000 Tatry PLC 120001 projektowanego przedsięwzięcia będącego przedmiotem niniejszego raportu zwrócono uwagę na możliwość wystąpienia następujących oddziaływań:

1. Wpływ na siedlisko żywej buczyny
2. Oddziaływania na zwierzęta będące przedmiotem ochrony w obszarze Tatry
3. Wpływ projektowanej inwestycji na lesistość ważną dla ptaków i dużych drapieżników
4. Zmiana charakteru użytkowania terenu
5. Zmiana stosunków gruntowo-wodnych
6. Zniszczenie ekotonu na granicy z TPN
7. Spadek bioróżnorodności terenów sąsiednich
8. Powstanie bariery w korytarzu ekologicznym

**D.1. Wpływ na siedliska żywej buczyny w TPN**

Na podstawie dokumentacji urzędniowej sporządzonej przez firmę Krameko wg stanu na 1.01 2015 roku teren projektowanej inwestycji sąsiaduje z wydzieleniem nr 580 TPN. Wydzielenie to obejmuje następujące rodzaje powierzchni: lasy, drogi, budynki ( Ośrodek Gronik) łąki, pastwiska. Grunty, które obejmuje wydzielenie stanowią własność

prywatną lub są własnością Skarbu Państwa w zarządzie Tatrzańskiego Parku Narodowego. Rodzaj ochrony przyjęty dla wydzielania 580 to ochrona krajobrazowa będąca ukierunkowana na zachowanie walorów krajobrazowych. Obszar ten pozostawiono jako strefę ochronną dla drzewostanu u wylotu doliny Małej Łąki i wzdłuż drogi wojewódzkiej 958. Aktualnie pas drzewostanu w wydzieleniu 580 (w sąsiedztwie planowanego przedsięwzięcia) to młodnik jodłowy z domieszką świerka, buka i jawora w wieku 15 - 20 lat z pojedynczymi przestojami jodłowymi w wieku ok. 100 lat. W przyszłości będzie dobrze spełnił rolę ochronną dla cennych terenów leżących w głębi doliny.

Drzewostany TPN objęte ochroną czynną opartą o wykorzystanie technik hodowlanych pomagających w zachowaniu trwałości lasu, znajdują się w sąsiednim wydzieleniu 230 a. W postanowieniu RDOŚ wskazano, iż żyzna buczyna to siedlisko wrażliwe na różne formy ingerencji z zewnątrz a inwestycja może spowodować między innymi uszkodzenia pojedynczych osobników, co prowadzić może do uszczuplenia powierzchni chronionego siedliska.

Zagrożenie takie nie będzie miało miejsca. Teren planowanej inwestycji od drzewostanu oddziela droga boczna szerokości 2,5 m. Całość oddziaływań w czasie budowy i eksploatacji zamknie się w obrębie działki 4152/3. Zjazd na działkę będzie bezpośrednio po zjeździe z drogi wojewódzkiej. Przedmiotową działkę otacza pas zadrzewień, który zostanie poddany zabiegom pielęgnacyjnym i pozostanie jako kulisa ochronna. Nie będą miały miejsca jakiegokolwiek uszkodzenia pojedynczych drzew na gruntach TPN, a tym bardziej uszczuplenie powierzchni siedliska żyznej buczyny, które zlokalizowane jest w głębi TPN i obszaru Natura 2000.

**Inwestycja nie będzie oddziaływać negatywnie: bezpośrednio, pośrednio, wtórnie, skumulowanie, krótko-, średnio- i długoterminowo na żyzną buczynę** *Dentario glandulosae* - Fagenion kod 9130 w obszarze Natura 2000.

#### D.2. Oddziaływania na zwierzęta będące przedmiotem ochrony w obszarze Tatry

W sąsiedztwie planowanej inwestycji tj w Tatrzańskim PN i tym samym obszarze Natura 2000 PLC 120001 Tatry stwierdzono występowanie wielu gatunków zwierząt. Najważniejsze jest zbadanie oddziaływania na gatunki objęte ochroną i stanowiące przedmiot ochrony w obszarze Tatry.

W Postanowieniu RDOŚ OP-II.43.104.2016.PWa z 14 października 2016 i opinii TPN cytowanej w Postanowieniu wskazano szczególnie na takie gatunki ptaków jak: Sóweczka *Glaucidium passerinum* i dzięcioł trójpalczasty *Picoides tridactylus*, które są gatunkami osiadłymi wymienionymi w Załączniku I Dyrektywy Rady Europy 79/409/EWG oraz

orzeczkówka *Nucifraga caryocatactes* regularnie występujący ptak migrujący nie wymieniony w załączniku I Dyrektywy RE 79/409/EWG.

Parametry opisujące znaczenie obszaru dla tych gatunków określone w Standardowym Formularzu Danych dla obszaru Tatry PLC 120001 przedstawiają się następująco:

Kod Nazwa	Populacja		Ocena znaczenia obszaru			
	Osiadła	Migrująca rozrodca	Populacja	Stan zachowania	Izolacja	Ogólnie
A 217 Sóweczka <i>Glaucidium passerinum</i>	20-30		C	A	C	C
A 241 Dzięcioł trójpalczasty <i>Picoides tridactylus</i>	40-50		B	B	B	B
A344 Orzechówka <i>Nucifraga caryocatactes</i>		30-50	C	B	C	C

Jest mało prawdopodobne aby któryś z wymienionych powyżej gatunków na omawianym terenie lub w bezpośrednim jego sąsiedztwie znalazł warunki do życia (gniazdowania, żerowania czy nawet załatywania). Biotopem sóweczki są starodrzewy (iglaste i mieszane) o bogatej strukturze, zwłaszcza podszytu. Dzięcioł trójpalczasty to gatunek osiadły i terytorialny związany z drzewostanami świerkowymi. Orzechówka to typowy ptak lasów iglastych, górskich. Wyjątkowo poza okresem lęgowym widywana bywa w sąsiedztwie siedzib ludzkich i właściwie tylko tego ten gatunek może być zaobserwowany.

Wyjątkowo ważnymi gatunkami stanowiącymi przedmiot ochrony w obszarze Tatry wskazanymi przez RDOŚ i TPN są ssaki duże - drapieżniki, wilk *Canis lupus*, niedźwiedź *Ursus arctos*, ryś *Lynx lynx*, wydra *Lutra lutra* wymienione w Załączniku II Dyrektywy Rady 92/43/EWG

Kod Nazwa	Populacja		Ocena znaczenia obszaru			
	Osiadła	Migrująca rozrodca	Populacja	Stan zachowania	Izolacja	Ogólnie
1352 Wilk <i>Canis lupus</i>	P		C	B	C	C
1354 Niedźwiedź <i>Ursus arctos</i>	10i		B	B	C	B
1361 Ryś <i>Lynx lynx</i>	<10i		B	B	C	B
1355 Wydra <i>Lutra lutra</i>	10 i		C	B	C	B

Wilk, niedźwiedź i ryś są to gatunki wyjątkowe, szczególnie cenne, rzadkie i wymagające wyjątkowych warunków do bytowania. Ssaki te na terenie działki nr 4152/3 i w jej sąsiedztwie mogą się znaleźć przez zupełny przypadek, podczas wędrówek stanowiących typowe zachowania behawioralne. Siedliska charakterystyczne dla tych gatunków znajdują się głębiej, w spokojnych, lesistych terenach, oddalonych od dróg i zabudowy.

Teren planowanej inwestycji nie jest miejscem przyjaznym dla zwierząt, nie ma na nim bazy żerowej ani siedliskowej. Hałas dochodzący z drogi wojewódzkiej jest znaczącym czynnikiem



odstraszającym. Realizacja przedsięwzięcia zmieniając sposób użytkowania terenu nie pogorszy sytuacji, nie zmieni faktu, iż obecnie dla zwierząt jest to teren nieciekawym i niebezpiecznym.

Rozpatrując niekorzystne oddziaływania realizacji planowanej inwestycji na populacje gatunków będących przedmiotem ochrony w obszarze Natura 2000 PLC 120001 Tatry: ptaków i dużych drapieżników można jednoznacznie stwierdzić:

Istniejące przekształcenie terenu jest na tyle znaczne, że realizacja inwestycji w trakcie budowy i eksploatacji chociaż zmieni sposób zagospodarowania na 20 arach terenu przylegającego do Parku, to dodatkowo nie wpłynie niekorzystnie na zwierzęta będące przedmiotem ochrony w obszarze Natura 2000. Mimo przekształcenia środowiska Małolańskim Potokiem (na podstawie opinii TPN) może wędrować wydra (*Lutra lutra*). Tropy obserwowano przy starej drodze i przy przepuście pod „stara drogą”. Nie ma potwierdzonych obserwacji wędrowek wydry przepustem pod drogą wojewódzką, jednak ochrona potoku jest niezbędna. Projekt zagospodarowania terenu zapewnia strefę zieleni wzdłuż koryta potoku. Brzegi i zadrzewienia w bezpośrednim sąsiedztwie koryta potoku nie będą podlegały przekształceniu.

**W związku z powyższym, dodatkowe niekorzystne oddziaływania na zwierzęta będące przedmiotem ochrony w obszarze Tatry, wynikające z realizacji planowanej inwestycji: bezpośrednie, pośrednie, wtórne, skumulowane, krótko-, średnio- i długoterminowe można uznać za nieistotne.**

### **D.3. Wpływ projektowanej inwestycji na lesistość ważną dla ptaków i dużych drapieżników**

Lesistość terenu jest ważna ze względu na występowanie dużych drapieżników. Lasy są ich siedliskiem i niezbędnym warunkiem występowania. Na populacje zwierząt szczególnie niekorzystnie oddziałują czynniki wymienione w Postanowieniu RDOŚ OPII.43.104.2016.PWa z 14 października 2016 r. takie jak:

- Niepokojenie osobników w miejscach rozrodu czy gawrowania
- Synantropizacja siedlisk
- Fragmentacja siedlisk
- Utrata możliwości migracji
- Tworzenie barier migracyjnych
- Izolacja subpopulacji
- Ograniczenie dostępu do wybranych terenów
- Kłusownictwo

Projektowana inwestycja zlokalizowana jest na jednej rolnej działce. Według ewidencji gruntu działka 4152/3 w Kościelisku to rola VI klasy. Działka sąsiaduje z terenem prywatnym

zabudowy mieszkaniowej, z drogą wojewódzką a za nią z terenami otwartymi z pojedynczą zabudową jednorodzinną. Sąsiadujący z nią teren TPN nie jest miejscem rozrodu i gawrowania dużych drapieżników.

Jeśli na analizowanym terenie przypadkowo pojawiają się zwierzęta to są stale niepokojone. Nie jest to dla nich miejsce przyjazne, co zostało opisane w kilku miejscach w niniejszym raporcie. Inwestycja nie spowoduje fragmentacji dużych kompleksów leśnych niezbędnych dla dużych drapieżników i zamknięcia korytarzy migracyjnych. (Możliwości migracyjne zostały już dawno zaprzepaszczone a przypadkowe przejścia zwierząt poprzez wysoką koronę drogi wojewódzkiej z barierami i zagęszczeniem skrzyżowań, rozjazdów i dróg bocznych są wyjątkowo niebezpieczne dla zwierzyny.)

Inwestycja nie wpłynie w żaden sposób na izolację subpopulacji. Ograniczenie dostępu do wybranych terenów również nie dotyczy rozpatrywanej sytuacji. Kłusownictwo, jeśli istnieje będzie wyeliminowane zagospodarowaniem terenu.

**W związku z powyższym niekorzystne oddziaływania na lesistość terenu niezbędną dla życia zwierząt - bezpośrednio, pośrednio, wtórne, skumulowane, krótko-średnio- i długoterminowe można uznać za nieistniejące.**

#### **D.4. Oddziaływania związane z zmianą charakteru użytkowania terenu.**

Zgodnie z zapisami w Standardowym Formularzu Danych dla obszaru Tatry PLC120001 najważniejszym zagrożeniem jest sina presja turystyczna. Realizacja planowanej inwestycji spowoduje zmianę charakteru użytkowania przedmiotowej działki z roli na zabudowę mieszkaniową, co nasuwa prosty wniosek – inwestycja przy granicy z obszarem Natura 2000 zwiększy presję turystyczną.

Niemniej jednak teren działki poprzez budowę drogi wojewódzkiej, stałe jej oddziaływania, wpływ soli i smarów, obciążenie powietrza metalami ciężkimi, zacinienie, silne zniekształcenie ukształtowania powierzchni - nie nadaje się do użytkowania rolniczego. O miejscu tym zapomniały władze Gminy tworząc Miejskowy plan zagospodarowania przestrzennego i Studium uwarunkowań i kierunku rozwoju. Właściciel ma koncepcje zagospodarowania zbliżoną do przeznaczenia i zagospodarowania sąsiedniego terenu zgodnie z MPZP dla Miasta Zakopane. Oddziaływania związane z zabudową: zaburzenie możliwości przemieszczania się zwierząt, utrudnienie dostępu, odstraszenie, płoszenie zwierząt - wszystko to w analizowanym terenie już istnieje.

Realizacja projektowanego przedsięwzięcia zmieni sposób użytkowania terenu. Fizycznej degradacji ulegnie zbiorowisko występujące na przedmiotowej działce, które nie ma szczególnej wartości przyrodniczej i wykazuje cechy siedliska antropogenicznego.

Zastosowanie działań ochronnych typu zachowanie naturalnego pasa zieleni wzdłuż Małolackiego Potoku, rozbudowa zadrzewień ( z wykorzystaniem gatunków rodzimych charakterystycznych dla regionu) na działce wzdłuż granicy TPN na pewno zminimalizuje oddziaływania związane z budową i eksploatacją budynków, zamknie je w granicach działki. Jakikolwiek inne rozwiązanie w tak przekształconym terenie byłoby trudne i kosztowne, wymagające zmiany ukształtowania terenu, warunków uwilgotnienia terenu oraz ukształtowania siedliska w kierunku zbliżonym do naturalnego. Przy braku dofinansowania zewnętrznego i rekompensat na odpowiednie utrzymanie terenu, działanie takie nigdy nie będzie w sferze zainteresowania osoby prywatnej będącej właścicielem gruntu.

Dom mieszkalny z mieszkaniami pod wynajem przy granicy Parku to rozwiązanie, które w opinii Dyrektora TPN zwiększy hałas i penetrację okolicy. Niemniej jednak liczba mieszkańców dla których przeznaczona będzie inwestycja ( 4 osoby domowników i 8 osób gości) jest tak niewielka, że trudno dopatrywać się szczególnego wzrostu presji turystycznej na środowisko przyrodnicze, zwiększenia hałasu i ingerencji w zasoby środowiska ( woda) i jego zanieczyszczanie. Budynki z otaczającą je powierzchnią czynną będzie swego rodzaju ekranem akustycznym i strefą przejściową pomiędzy obszarami chronionymi a drogą. Oddziaływania w czasie budowy i eksploatacji zamkną się w granicach działki. Jej właściwe zagospodarowanie pozwoli na ochronę krajobrazu i zachowanie walorów estetycznych miejsca.

**W związku z powyższym niekorzystne oddziaływania na obszar Natura 2000 związane ze zmianą charakteru użytkowania terenu: bezpośrednio, pośrednio, wtórne, skumulowane, krótko-, średnio- i długoterminowe oddziaływania nie będą miały miejsca. Zmiana użytkowania terenu powinna mieć w pewnym stopniu, korzystne oddziaływanie na środowisko w tym na obszar Natura 2000.**

#### **D.5. Zmiana stosunków gruntowo-wodnych**

Wprowadzanie zabudowy na tereny przyrodnicze może skutkować zmianą stosunków gruntowo-wodnych obszarów leśnych, zbiorowisk roślinnych i zachwianie równowagi biologicznej w zbiorowiskach roślinnych, co powoduje trwałe lub czasowe odwodnienie terenu, wytworzenie leja depresyjnego o dużym zasięgu obniżającego poziom wód gruntowych, a co za tym idzie, negatywne oddziaływanie na drzewostany, wkraczanie gatunków inwazyjnych wypierających gatunki rodzime.

Analizując ZAŁĄCZNIK nr 3 Mapy sytuacyjno-wysokościową, ZAŁĄCZNIK nr 4 dokumentacja fotograficzna z rzędnymi terenu oraz ZAŁĄCZNIK nr 5 Przekrój poprzeczny budynku oraz informację z analizy geotechnicznej, można stwierdzić, iż woda gruntowa stabilizuje się na

głębokości 0,50 m p.p.t.( poniżej poziomu terenu) i tylko wykopy pod ławy fundamentowe południowych ścian mogą sięgnąć poziomu wód gruntowych.

Planowana inwestycja to budynek 4 kondygnacyjny ( 2 poziomy podziemne i 2 poziomy nadziemne) przy czym poziom parteru znajduje się mniej więcej na wysokości korony drogi wojewódzkiej (40 cm poniżej jej poziomu). Ze względu na ukształtowanie terenu ( obniżenie względem otaczających dróg) nie będzie wykopu pod poziomy podziemne, jedynie wykopy pod ławy fundamentowe, które zagłębione będą na 1,40 m względem naturalnego poziomu terenu. Nie będzie więc odwodnienia terenu i leja depresyjnego mającego wpływ na sąsiednie drzewostany obszaru Natura 2000. Zmiana stosunków wodnych może mieć miejsce jedynie w czasie posadowienia ław fundamentowych, na czas robót ziemnych ( max 2 tygodnie). Zmiany zamkną się w obszarze działki i nie będą odczuwalna poza jej obrębem np. w sąsiednich drzewostanach obszaru Natura 2000.

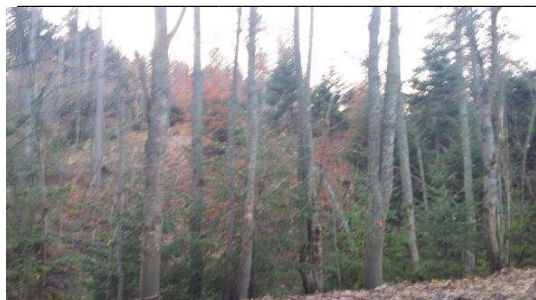
**W związku z powyższym nie będą miały miejsca niekorzystne oddziaływania na obszar Natura 2000 bezpośrednie, pośrednie, wtórne, skumulowane, krótko-, średnio- i długoterminowe wywołane zmianą stosunków gruntowo-wodnych sąsiednich obszarów i zagrożenia związane z zachwianiem równowagi biologicznej w zbiorowiskach roślinnych, w tym w zbiorowiskach leśnych i łąkowych sąsiednich terenów chronionych.**

#### D.6. Zniszczenie ekotonu

Na brzegu lasu o niewykształconych strefach ekotonowych dochodzi do wielu niekorzystnych procesów, silne nasłonecznienie odsłoniętych pni drzew, wysuszenie poszycia, migracje gatunków obcych itp.

Zadrzewienia na przedmiotowej działce, poza zjazdem do budynku z drogi wojewódzkiej zostaną wypielęgnowane, uzupełnione i podsadzone gatunkami rodzimymi głównie świerkiem, jodłą, jarzębiną i innymi gatunkami rodzimymi.

Nie będą miały miejsca uszkodzenia pojedynczych drzew w szpalerze drzew rosnących przy starej drodze od strony Parku. Szpaler ten obecnie nie stanowi właściwej strefy ekotonowej. Widoczny poniżej fragment ddziału 580 TPN za kulisą drzew, to drzewostan w fazie przebudowy. Ma docelowo stanowić strefę przejściową i ochronną dla cennych kompleksów.



Kulisa drzew na granicy TPN



Wejście do Doliny Małej Łąki, punkt sprzedaży biletów do TPN a w tle drzewostan w oddz.580

**Realizacja planowanego przedsięwzięcia nie będzie miała negatywnego oddziaływania bezpośredniego, pośredniego, wtórnego, skumulowanego, krótko-, średnio- i długoterminowego na strefę ekotonową w drzewostanie TPN. Strefa taka aktualnie nie istnieje, Zastępuje ją kulisa drzew, która nie ulegnie uszkodzeniu.**

#### D.7. Spadek bioróżnorodności

Wprowadzanie zabudowy w sąsiedztwie lasu, powoduje spadek bioróżnorodności biologicznej i stwarza zagrożenie dla gatunków dziko występujących zwierząt co skutkuje opuszczanie przez te gatunki swoich terytoriów, utratę miejsc zerowania i schronienia, płoszenie zwierząt nieumyślne wprowadzanie gatunków obcych.

Obszary sąsiadujące z TPN w tym również terenem projektowanej inwestycji to obszary zagospodarowane przez człowieka z przeciętną różnorodnością gatunków roślin i zwierząt.

Realizacja planowanego przedsięwzięcia zmieni szatę roślinną i warunki bytowania drobnych ssaków, płazów i gadów oraz bezkręgowców. Będzie to jednak zmiana lokalna dotycząca tylko terenu przedmiotowej działki. Wskazanie powyżej, wypisane w postanowieniu RDOŚ zagrożenia nie będą miały większego zasięgu niż oddziaływania aktualnie istniejące i wynikające z funkcjonowania drogi wojewódzkiej i zainwestowania sąsiednich terenów należących do Miasta Zakopanego. Utrzymanie pasa zadrzewień izolujących i minimalizujących wszystkie oddziaływania będzie działaniem pożądanym i korzystnym dla zachowania integralności terenów sąsiednich. Zabiegi pielęgnacyjne i nowe nasadzenia wykonywane będą na bazie gatunków związanych z rodzimą florą i nie spowodują rozprzestrzeniania się gatunków obcych i konkurencyjnych dla roślinności Tatr.

**Realizacja planowanej inwestycji nie spowoduje oddziaływania bezpośredniego, pośredniego, wtórnego, skumulowanego, krótko-średnio- i długoterminowego na spadek bioróżnorodności na terenie przyległych obszarów obszaru Natura 2000 Tatry**

#### D.8. Bariera w korytarzu ekologicznym

W opinii RDOŚ wprowadzanie obiektu kubaturowego w teren wolny od zabudowy w sąsiedztwie siedliska leśnego wiąże się z zachwianiem drożności korytarza ekologicznego, zaburzeniem funkcjonowania terenu jako obszaru swobodnej migracji zwierząt i ma istotny wpływ na utrzymanie integralności obszaru Natura 2000 i spójności całej sieci ekologicznej. Z reguły tak jest i Małolącki Potok powinien być naturalnym korytarzem ekologicznym łączącym tereny chronione TPN i przestrzenie otwarte. W naturalny sposób powinna przemieszczać się nim zwierzyna w tym wskazane powyżej gatunki ważne dla ochrony w TPN i obszarze Natura 2000 a także jelenie, sarny, dziki, lisy i inne. W miejscu projektowanego przedsięwzięcia tak niestety nie jest od czasu przebudowy drogi do Kir, kiedy to problem zachowania korytarza ekologicznego zupełnie zbagatelizowano. Zamiast mostu z szeroko rozstawionymi przyczółkami zastosowano przepust rurowy.

Obecnie korytarz o którym mowa w Postanowieniu RDOŚ to bardzo wąska dolina a właściwie koryto Małoląckiego Potoku z długim na ok. 60 m przepustem rurowym pod koroną drogi wojewódzkiej. Wcześniej znacznie mniejszy i łatwiejszy do przebycia przez mniejsze ssaki przepust przeprowadza wody Małoląckiego Potoku z Parku pod koroną starej drogi. Pomiędzy przepustami wzdłuż działki której dotyczy raport, potok płynie uregulowanym korytem z progami kaskadowymi i wysokim murem zabezpieczającym sąsiednią posiadłość.

Teren działki 4152/3 ograniczają nasypy dróg w tym szczególnie wysoki nasyp drogi wojewódzkiej. Miejsce to jest obecnie bariera ekologiczną, wręcz pułapką dla większości ssaków.



Miejsce w którym powinien przebiegać korytarz ekologiczny



Bariera ekologiczna na Małoląckim Potoku. Przepust nad drogą wojewódzką

Przy realizacji przedsięwzięcia poprzez zajęcie terenu, ewentualne wędrówki dużych ssaków przez drogę wojewódzka zostaną przesunięte na prosty odcinek z niższą koroną drogi, gdzie zarówno zwierzęta jak i ludzie będą mieli więcej czasu na analizę sytuacji i właściwą reakcję.

Ochrona koryta i brzegów Małołackiego Potoku na działce objętej przedsięwzięciem z zachowaniem naturalnego pasa zieleni, będzie ewentualną drogą migracji zwierząt, które potrafią pokonać przepust rurowy o długości ok. 60m.

**W związku z powyższym realizacja planowanego przedsięwzięcia nie będzie powodowała oddziaływania bezpośredniego, pośredniego, wtórnego, skumulowanego, krótko- średnio- i długoterminowego na zachwianie drożności korytarza ekologicznego, ponieważ korytarz taki właściwie nie istnieje. Realizacja inwestycji nie zmieni integralności obszaru Natura 2000 i spójności całej sieci ekologicznej.**

#### Podsumowanie

Powyższa analiza wskazuje na brak negatywnego oddziaływania planowanej inwestycji na obszar Natura 2000 PLC 120001 Tatry.

Projektowana inwestycja ma stosunkowo niewielki rozmiar i lokalizację w miejscu, które nie jest strategiczne dla ochrony obszaru Natura 2000. Jej realizacja będzie możliwa bez szkody dla wartości przyrodniczych obszaru Natura 2000 i TPN.

Niezależnie od tego Inwestor zastosuje możliwe działania minimalizujące, niekorzystne oddziaływania na środowisko w trakcie realizacji i eksploatacji budynków, a ostateczne efekty wpłyną na poprawę czynników środowiskowych w porównaniu ze stanem aktualnym.

Przedsięwzięcie będzie również pewnego rodzaju szansą dla równomiernego rozłożenia presji turystycznej na tatrzańskie doliny (głównie Strążyska, Kościeliską i Chochołowską). Dolina Małej Łąki do tej pory była najmniej uczęszczana. Trafiały do niej tylko niektóre grupy turystów. Wejście do Doliny łatwo było przejechać, nawet go nie zauważając. Konieczność postoju samochodem na bocznej drodze przy zaniedbanym terenie odstraszała i zniechęcała do dalszej wędrowki w głąb Doliny Małej Łąki

Tymczasem to najmniejsza z walnych dolin tatrzańskich (długości 5,4 km i powierzchni ok. 5,7 km<sup>2</sup>) ale jedna z piękniejszych. Biegnie od głównej grani Czerwonych Wierchów, aż do podnóża gór. Jej dnem spływa Małołacki Potok. Dolna, północna część doliny ma postać głębokiego wciosu o przekroju V-kształtnym. Część środkowa i górna zaś charakteryzują się profilem U-kształtnym, właściwym dla dolin polodowcowych. Centralną jej częścią jest Wielka Polana Małołacka, przez którą przebiegają szlaki turystyczne. Dawniej dolina była jednym z terenów pasterskich w Tatrach. Po zniesieniu wypasu następuje stopniowe zarastanie kosodrzewiną i lasem wielu bezleśnych przedtem obszarów doliny. Jeszcze tylko Wielka Polana zachowuje swój bezleśny charakter. W Dolinie Małej Łąki stwierdzono występowanie takich rzadkich w Polsce gatunków roślin, jak: ostrołódka polna *Oxytropis campestris*, przymiotno alpejskie *Erigeron alpinus*, sit trójłuskowy *Juncus triglumis*,

sosna drzewokosa *Pinus x rhaetica*, starzec pomarańczowy *Senecio aurantiacus*, szarota Hoppego *Gnaphalium hoppeanum*, tojad Kotuli *Aconitum lasiocarpum* ssp. *kotulae*, zarzyczka górską *Cortusa matthioli*, gnidosz Hacqueta *Pedicularis hacquetii*, skalnica zwiśla *Saxifraga cernua*.

Stanowiska wymienionych roślin zlokalizowane są w centralnej i południowej części Doliny. Północną część doliny pokrywają lasy.

Zaraz po przekroczeniu granicy TPN przy drodze biegnącej dnem doliny znajdują się budynki leśniczówki.

Zagospodarowanie terenu przed wejściem do Doliny Małej Łąki zabudową tradycyjną z zachowaniem wszystkich możliwych elementów tradycji i kultury regionu zwróci uwagę na to miejsce, uatrakcyjni je i spowoduje dodatkowe zainteresowanie turystów. Być może część z nich zamiast wędrować zatłoczonymi szlakami innych tatrzańskich dolin, powędruje do Doliny Małej Łąki. Owszem zwiększy to presję turystyczną w tym miejscu ale równocześnie odciąży inne, pozwoli poznać walory spokojnej wędrówki, relaksu i podziwiania wyjątkowych walorów przyrodniczych i krajobrazowych Tatr. Przez Dolinę Małej Łąki prowadzą szlaki turystyczne, więc jest to miejsce przystosowane do obsługi ruchu turystycznego. Zwiększone zainteresowanie Doliną nie powinno wpłynąć negatywnie na integralność obszaru Tatr.



## E. Opis analizowanych wariantów

### E.1. Wariant zerowy

Odstąpienie od realizacji przedsięwzięcia i pozostawienie terenu jako nieużytku w obecnej formie to alternatywa, która nawet w znacznej perspektywie czasowej nie doprowadzi do odtworzenia siedlisk. Teren zawsze zostanie nieużytkiem o względnej wartości przyrodniczej, dziurą w ziemi koło ruchliwej drogi wojewódzkiej z barierą ekologiczną na Małołackim Potoku, śladem działalności człowieka, który potraktował budowę drogi jako priorytet, bez dalszej koncepcji zagospodarowania terenów przyległych i rozwiązań korzystnych dla swobodnej migracji zwierząt. Sytuacja ta została szczegółowo opisana w punkcie C. na stronie 13 niniejszego opracowania .

**Wariant należy uznać za niekorzystny dla środowiska, zachowawczy, akceptujący istnienie nieużytku z bałaganem i brakiem jakiegokolwiek roli ochronnej dla TPN oraz nie wpływający korzystnie na zachowania integralności obszaru Natura 2000.**

### E.2. Wariant –I Inwestorski, racjonalny.

Przedsięwzięcie to budowa dwóch budynków czterokondygnacyjnych zaprojektowanych w technologii tradycyjnej z drewnianych bali -mieszkalnych jednorodzinnych z pokojami na wynajem, wbudowanymi garażami jednostanowiskowymi w zabudowie bliźniaczej wraz z urządzeniami budowlanymi i infrastrukturą techniczną m.in. budową stacji transformatorowej, murków oporowych, zjazdu.

Projektowane budynki przeznaczone są do wykorzystania jako lokal mieszkalny – parter dla właściciela (dla 4 osób) I piętro - mieszkania i pokoje pod wynajem dla turystów ( dla 8 gości). W piwnicach zaprojektowano pomieszczenia techniczno-gospodarcze.

Projekt prezentowany w tym wariantcie stanowi przedmiot postanowienia RDOŚ z dnia 14.10.2016 znak OP-II.43.104.2016.PWa

Zakres całego zamierzenia obejmuje:

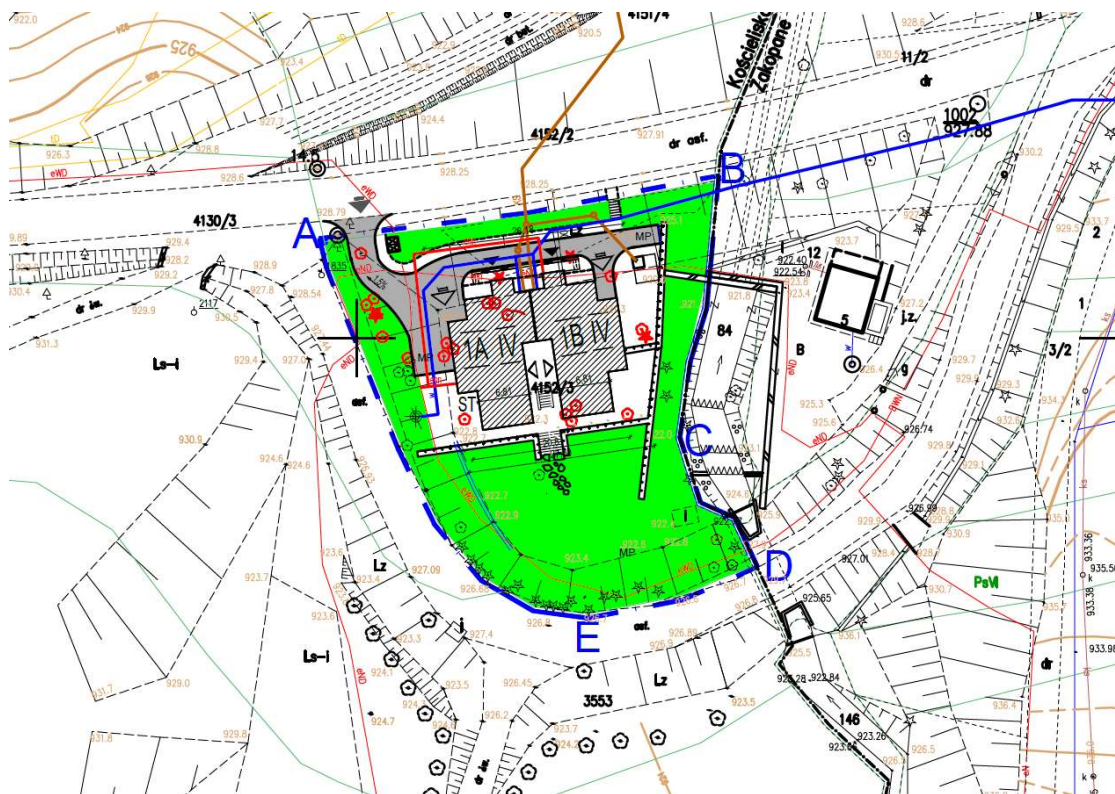
- Budowę budynków, których rzut jest złożeniem prostokątów. Dachy budynków dwuspadowe z nachyleniem połaci dachowych pod kątem 49°. Wejście do budynków od strony północnej zaakcentowane zostanie wysuniętym z połaci zachodniej daszkiem przekrywającym zewnętrzna strefę wejściową. Cokół budynków obłożony będzie kamieniem

naturalnym, Ściany z bali drewnianych. Pokrycie dachu gontem i blachą gontopodobną z wykończeniami z elementów drewnianych.

- Wykonanie przyłącza do sieci wodociągowej (albo studni wierconej),
- Wykonanie kanalizacji sanitarnej przyłącza do sieci sanitarnej (albo zbiornika bezodpływowego na ścieki);
- Wbudowanie w obiekt stacji transformatorowej.
- Wybudowanie murków oporowych
- Wybudowanie tarasów ziemnych
- Zagospodarowanie terenu siecią komunikacyjną wewnętrzną typu: dojścia, dojazdy, miejsca postojowe, oraz miejsce składowania odpadów stałych.

Teren zagospodarowany zostanie zgodnie z projektem przedstawionym w ZAŁĄCZNIKU nr 6.

Poniższy rysunek stanowi wyrys z ZAŁĄCZNIKA nr 6.

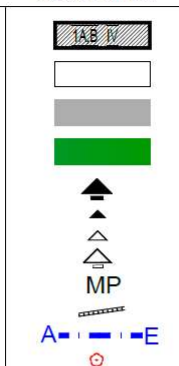


## LEGENDA

PROJEKTOWANY OBIEKT

PROJEKTOWANY OBIEKT 2 Bud. Mieszkalne  
 Jednorodzinne (IV-KONDYGNACJE)  
 PROJEKTOWANA POW. UTWARDZONA-DOJŚCIA  
 PROJEKTOWANA POW. UTWARDZONA-DOJAZDY  
 GRUNT RODZIMY POKRYTY ROŚLINNOŚCIĄ -  
 TRAWNIKI STAŁE  
 WJAZD NA DZIAŁKĘ  
 WEJŚCIE GŁÓWNE DO PROJ. OBIEKTU  
 WEJŚCIE POMOCNICZE DO PROJ. OBIEKTU  
 WJAZD DO GARAŻU WBUDOWANEGO  
 MIEJSCE POSTOJOWE  
 MUR OPOROWY  
 GRANICE OBSZARU INWESTYCYJNEGO  
 DRZEWA DO WYCIECIA

OZNACZENIE NA RYSUNKU

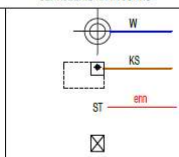


## INFRASTRUKTURA TECHNICZNA - OZNACZENIA

PROJEKTOWANY OBIEKT

PRZYŁĄCZ WODOCIĄGOWY  
 / sieć miejska lub studnia wiercona /  
 PRZYŁĄCZ KANALIZACJI SANITARNEJ  
 /sieć miejska lub proj. zbiornik na ścieki.  
 PRZYŁĄCZ ENERGII ELEKTRYCZNEJ  
 -stacja transformatorowa w budynku lub terenowa.  
 MIEJSCE SKŁADOWANIA ODPADÓW

OZNACZENIE NA RYSUNKU



## BILANS TERENU

	BOW. W M2	POW. DO POW. DZIAŁKI W %
POWIERZCHNIA TERENU INWESTYCYJNEGO	2068,00 M2	100 %
POWIERZCHNIA ZABUDOWY PROJEKTOWANEJ:	323,86 M2	15,66 %
POWIERZCHNIA UTWARDZONA:	362,21 M2	17,52 %
POW. TERENU BIOLOGICZNIE CZYNNEGO	1381,93 M2	66,82 %

Zgodnie z projektem planowana inwestycja zlokalizowana jest w centralnej części działki, odgradzona murkiem oporowym od koryta Małoląckiego Potoku. Bilans wykorzystania terenu w warancie inwestorskim kształtuje się następująco: Budynki zajmują 15,66% powierzchni inwestycji, powierzchnia utwardzona dojazdów i dojeżdż to 17,52% powierzchni. Pozostała powierzchnia to powierzchnia biologicznie czynna stanowiąca 66,82% powierzchni terenu inwestycji.

Jest to racjonalny. Na etapie realizacji i eksploatacji **przedsięwzięcie nie będzie niekorzystnie oddziaływało na obszar Tatr PLC 120001 i tym samym na ochronę zasobów przyrodniczych TPN.** Jego realizacja zgodnie z projektem, zagospodaruje i uatrakcyjni teren, stworzy niewielką bazę turystyczną u wylotu Doliny Małej Łąki, pomoże w równomiernym rozłożeniu presji turystycznej na tatrzańskie doliny. Pomoże w właściwym utrzymaniu terenu w bezpośrednim sąsiedztwie TPN oraz nie wpłynie niekorzystnie na zachowania integralności obszaru Natura 2000.

### E.3. Wariant-II Inwestorski, racjonalny, najkorzystniejszy **dla środowiska**, wypracowany w trakcie prac nad Raportem.

Wariant ten zakłada podobnie jak wariant-I opisany powyżej realizację przedsięwzięcia polegającego na budowie dwóch budynków czterokondygnacyjnych zaprojektowanych w technologii tradycyjnej z drewnianych bali -mieszkalnych jednorodzinnych z pokojami na wynajem, wbudowanymi garażami jednostanowiskowymi w zabudowie bliźniaczej wraz z urządzeniami budowlanymi i infrastrukturą techniczną m.in. budową stacji transformatorowej, murków oporowych, zjazdu.

Przeznaczenie budynków jest takie samo jak w wariacie-I. Będzie to na parterze lokal mieszkalny dla właściciela (dla 4 osób), na I piętrze - mieszkania i pokoje pod wynajem dla turystów ( dla 8 gości). W piwnicach zaprojektowano pomieszczenia techniczno-gospodarcze.

Zakres całego zamierzenia jest taki sam jak w wariacie I i obejmuje:

Budowę budynków, których rzut jest złożeniem prostokątów. Dachy budynków będą dwuspadowe z nachyleniem połaci dachowych pod kątem 49°. Wejście do budynków od strony północnej zaakcentowane zostanie wysuniętym z połaci zachodniej daszkiem przekrywającym zewnętrzną strefę wejściową. Cokół budynków obłożony będzie kamieniem naturalnym. Ściany wykonane będą z bali drewnianych. Dach pokryty będzie gontem i blachą gontopodobną z wykończeniami z elementów drewnianych.

Wykonanie zostaną przyłącza do sieci wodociągowej (albo studni wierconej), przyłącza do sieci kanalizacji sanitarnej (albo zbiornika bezodpływowego na ścieki). Planowane jest również podobnie jak w wariacie –I:

- wbudowanie w obiekt stacji transformatorowej.
- wybudowanie murków oporowych
- wybudowanie tarasów ziemnych
- zagospodarowanie terenu siecią komunikacyjną wewnętrzną typu: dojścia, dojazdy, miejsca postojowe, oraz miejsce składowania odpadów stałych.

Zagospodarowanie terenu w realizacji wariantu-II przedstawia Projekt zgodny z ZAŁĄCZNIKIEM nr 7

Rysunek poniżej przedstawia wyrys z ZAŁĄCZNIKA nr 7



### LEGENDA

PROJEKTOWANY OBIEKT

PROJEKTOWANY OBIEKT 2 Bud. Mieszkalne  
 Jednorodzinne (IV-KONDYGNACJE)

PROJEKTOWANA POW. UTWARDZONA-DOJŚCIA

PROJEKTOWANA POW. UTWARDZONA-DOJAZDY

GRUNT RODZIMY POKRYTY ROŚLINNOŚCIĄ -  
 TRAWNIKI STAŁE

ZJAZD NA DZIAŁKĘ

WEJŚCIE GŁÓWNE DO PROJ. OBIEKTU

WEJŚCIE POMOCNICZE DO PROJ. OBIEKTU

WJAZD DO GARAŻU PODZIEMNEGO

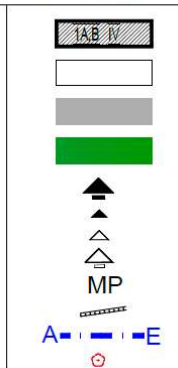
MIEJSCE POSTOJOWE

MUR OPOROWY

GRANICE OBSZARU INWESTYCYJNEGO

DRZEWA DO WYCIECIA

OZNACZENIE NA RYSUNKU



### INFRASTRUKTURA TECHNICZNA - OZNACZENIA

PROJEKTOWANY OBIEKT

PRZYŁĄCZ WODOCIĄGOWY

/ sieć miejska lub studnia wiercona /

PRZYŁĄCZ KANALIZACJI SANITARNEJ

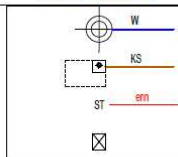
/sieć miejska lub proj. zbiornik na ścieki.

PRZYŁĄCZ ENERGII ELEKTRYCZNEJ

-stacja transformatorowa w budynku lub terenowa.

MIEJSCE SKŁADOWANIA ODPADÓW

OZNACZENIE NA RYSUNKU



### BILANS TERENU

	pow. w M2	pow. do pow. działki w %
POWIERZCHNIA TERENU INWESTYCYJNEGO	2068,00 M2	100 %
POWIERZCHNIA ZABUDOWY PROJEKTOWANEJ:	230,00 M2	11,12 %
POWIERZCHNIA UTWARDZONA:	355,17 M2	17,17 %
POW. TERENU BIOLOGICZNIE CZYNNEGO	1482,83 M2	71,71 %

Zgodnie z projektem zagospodarowania dla wariantu-II planowana inwestycja zlokalizowana jest w północno-zachodnim narożniku działki, maksymalnie odsunięta od koryta Małołackiego Potoku. Bryła właściwa budynku w wariantcie II nie uległa zmianie (w porównaniu z wariantem-I). Natomiast zmniejszone zostały przybudówki zewnętrzne: garaże i loggie balkonowe, co nie zmieni prezentowanych na wstępie widoków elewacji północnej i południowej budynków.

Bilans wykorzystania terenu w wariantcie-II kształtuje się następująco:

Budynki zajmują 11,12% powierzchni inwestycji, powierzchnia utwardzona dojazdów i dojeżdż do 17,17% powierzchni. Pozostała powierzchnia to powierzchnia biologicznie czynna stanowi 71,71% powierzchni terenu inwestycji.

Jest to wariant wypracowany w trakcie prac nad Raportem, konsultowany z **Urzędem Gminy Kościelisko, najkorzystniejszy dla środowiska, minimalizujący wielkość terenów zabudowanych i powierzchni utwardzonych, odsuwający inwestycje od koryta Małołackiego Potoku, pozostawiający możliwie dużą powierzchnię biologicznie czynną.**

**Na etapie realizacji i eksploatacji przedsięwzięcie nie będzie niekorzystnie oddziaływało na obszar Tatry PLC 120001 i tym samym na ochronę zasobów przyrodniczych TPN (co zostało opisane powyżej).** Jego realizacja zgodnie z projektem, zagospodaruje i uatrakcyjni teren, stworzy niewielką bazę turystyczną u wylotu Doliny Małej Łąki, pomoże w równomiernym rozłożeniu presji turystycznej na tatrzańskie doliny. Pomoże w właściwym utrzymaniu terenu w bezpośrednim sąsiedztwie TPN oraz nie wpłynie negatywnie na zachowania integralności obszaru Natura 2000.

#### E.4. Wariant przyrodniczy

Wariant ten zakłada przekształcenie terenu w rodzaj kulisy ochronnej dla TPN od strefy drogi wojewódzkiej. Działanie to wymagałoby zmiany ukształtowania terenu (podniesienie terenu) a co za tym idzie zmiany warunków uwilgotnienia terenu, ukształtowania siedliska w kierunku zbliżonym do naturalnego np. zalesienie działki, zastąpienia przepustu rurowego pod drogą wojewódzką mostem z szerokim rozstawem przyczółków, który umożliwiłby wędrówkę zwierząt brzegami potoku. Byłoby to działanie trudne i kosztowne. Przy braku współpracy z zarządcą drogi wojewódzkiej, dofinansowania zewnętrznego i rekompensat na odpowiednie utrzymanie terenu, działanie takie nigdy nie będzie w sferze zainteresowania osoby prywatnej będącej właścicielem gruntu. Zresztą nie rozwiązywałoby wszystkich problemów, ponieważ tereny sąsiednie są znacznie zainwestowane i zgodnie z MPZP Miasta Zakopane i nowym projektem MPZP Gminy Kościelisko przeznaczone pod dalszą

zabudowę. Zwiększenie powierzchni leśnej o 20 arów a nawet przebudowa przepustu (zastąpienie go mostem o oddalonych przyczółkach umożliwiającym wędrówki zwierząt) - akurat w tym miejscu niewiele zmieni, ponieważ na północ od drogi wojewódzkiej istnieją kolejne bariery urbanistyczne. Tereny zabudowane wsi Kościelisko.

Jest to wariant **nierealny do zastosowania w aktualnych warunkach społeczno-ekonomicznych. Wymagałby poważnych prac ziemnych, dużych inwestycji związanych z modernizacją infrastruktury drogowej i nie byłby bez wpływu na prywatną posesję leżącą na drugim brzegu Małolackiego Potoku w granicach Miasta Zakopane.**

**Do realizacji wskazują wariant-II**

**najkorzystniejszy dla środowiska, minimalizujący wielkość terenów zabudowanych i powierzchni utwardzonych, odsuwający inwestycje od koryta Małolackiego Potoku, pozostawiający możliwie dużą powierzchnię biologicznie czynną.**

F. Opis przewidywanych działań mających na celu **zapobieganie i ograniczenie ewentualnych negatywnych oddziaływań planowanego przedsięwzięcia na obszar Natura 2000 w szczególności na cele i przedmioty ochrony obszaru oraz jego integralność.**

W powyższej części opracowania wykazano, iż planowane przedsięwzięcie nie będzie miało negatywnych oddziaływań na obszar Natura 2000 w szczególności na cele i przedmioty ochrony obszaru oraz jego integralność.

Aby planowana inwestycja nie oddziaływała niekorzystnie na środowisko, ani nie pogarszała jego stanu, planuje się:

- Odprowadzenie ścieków sanitarno-bytowych do miejskiej sieci kanalizacji sanitarnej lub do wybieralnych zbiorników bezodpływowych.
- Odprowadzanie wód opadowych zanikowo do gruntu poprzez studnie wchłonne.
- Gromadzenie odpadów stałych w pojemnikach, w miejscu zaznaczonym na projekcie koncepcyjnym zagospodarowania terenu.
- Podczas użytkowania budynków mieszkalnych składowanie wytwarzanych odpadów komunalnych w zamkniętym pomieszczeniu wewnątrz budynku w szczelnym pojemniku w celu uniemożliwienia korzystania z resztek pożywienia dzikim zwierzętom.

- Wywożenie odpadów stałych przez uprawnioną firmę w czasie i warunkach bezpiecznych dla środowiska.
- Zastosowanie proekologicznego czynnika grzewczego, olejem opałowym albo ekogroszkiem.

Projekt budowlany przewiduje minimalizację oddziaływań poprzez:

- Budowę budynków zaprojektowanych z materiałów i wyrobów oraz realizację budowy w taki sposób, aby nie stanowi zagrożenia dla higieny i zdrowia użytkowników i sąsiadów.
- Realizację inwestycji przy wykorzystaniu aktualnego ukształtowania terenu z poziomem zerowym parteru odpowiadającym poziomowi korony drogi wojewódzkiej.
- Lokalizację budynku w północno - zachodnim narożniku działki, w możliwie dużym oddaleniu od koryta Małolackiego Potoku i wejścia do Doliny Małej Łąki.
- Wykonanie zjazdu na działkę z drogi głównej wojewódzkiej nr 958 w jej północno-zachodnim narożniku.
- Ogrodzenie terenu działki tradycyjnymi dla regionu żerdziami poziomymi.

Aby inwestycja nie pogarszała w sposób znaczący warunków funkcjonowania zwierząt w tym terenie uwzględnione zostaną następujące wskazania:

- Wzdłuż Małolackiego Potoku w projekcie zagospodarowania terenu pozostanie wydzielony pas szerokości 15-20 m z naturalną szatą roślinną,
- Ww. wydzielony pas szerokości 15-20 m wzdłuż Małolackiego Potoku pozostanie w stanie istniejącym tzn. bez ingerencji w roślinność i ukształtowanie terenu.
- Wzdłuż południowo - wschodniej granicy działki nr 4152/3 (wzdłuż drogi bocznej) wskazanym będzie rozbudowanie pasa zadrzewień poprzez dosadzenie gatunków rodzimych (głównie świerka i jodły) oraz krzewów owocodajnych (jarzębiny), celem stworzenia osłony akustyczno-wizualnej stanowiącą ochronę dla stref ekotonowej obszaru Natura 2000 Tatry PLC 120001.
- W trakcie przygotowania i realizacji inwestycji wykonawca zapewni oszczędne gospodarowanie terenem.
- Podczas prowadzonych prac wierzchnia warstwa gruntu humusowego będzie zebrana i usunięta w jak najmniejszym stopniu, niezbędnym do wykonania prac. Po zakończeniu prac materiał zostanie wykorzystany do zagospodarowania terenu budowy w kierunku zgodnym z uwarunkowaniami przyrodniczymi miejsca.



Podczas realizacji prac należy:

- Stosować sprzęt, maszyny i pojazdy sprawne technicznie, tak, aby nie następowały niekontrolowane wycieki substancji ropopochodnych, a tym samym nie doszło do zanieczyszczenia środowiska gruntowo - wodnego.
- W posiadaniu wykonawcy robót powinny znajdować się odpowiednie materiały do natychmiastowej neutralizacji w przypadku ewentualnego wycieku substancji ropopochodnych.
- Teren budowy należy zabezpieczyć w urządzenia sanitarne dla osób zatrudnionych na budowie.

W związku planowanym przedsięwzięciem rodzaje i przewidywane ilości wprowadzanych do środowiska substancji lub energii kształtować się będą na następujących poziomach:

- Ilość i sposób odprowadzania ścieków bytowych: max 5,3 m<sup>3</sup>/dobę będą odprowadzone od miejskiej sieci kanalizacyjnej spółki Sewik.
- Ilość i sposób odprowadzania ścieków technologicznych: brak
- Ilość i rodzaj wprowadzanych do środowiska substancji, np. pyłów, oparów, odorów itp.: niewielkie ilości pyłów i gazów powstałych w procesie ogrzewania proekologicznego olejem opałowym lub ekogroszkiem.
- Ilość i sposób odprowadzania wód opadowych z zanieczyszczonych powierzchni utwardzonych (parkingi, drogi, itp.): Odprowadzenie wód opadowych będzie następowało powierzchniowo na teren działki poprzez studnie chłonne.
- Rodzaj, przewidywane ilości i sposób postępowania z odpadami : odpady poddane wstępnej segregacji składowane będą w wyodrębnionym miejscu w granicach działki i wywożone raz na miesiąc przez uprawnioną firmę
- Ilość, rodzaje zainstalowanych i planowanych urządzeń emitujących hałas, zanieczyszczenia powietrza, odpady, ścieki, pola elektromagnetyczne lub innych elementów powodujących uciążliwości (np. odory): Brak

Wszystko to wskazuje na zastosowanie nowoczesnych i zgodnych z prawem rozwiązań chroniących środowisko.

Działania te **umożliwią realizację planowanego przedsięwzięcia bez** niekorzystnych **oddziaływań na obszar Natura 2000, w szczególności na cele** i przedmioty ochrony obszaru Tatry PLC 120001 i **jego integralność**.

### **G. Przedstawienie zagadnień w formie graficznej oraz kartograficznej odpowiadającej przedmiotowi i szczegółowości analizowanych w raporcie zagadnień.**

Zagadnienia omówione w powyższej analizie przedstawiono w załącznikach graficznych

1. Projekt budynku (2 rysunki: elewacji północnej i południowej)
2. Mapa sytuacyjno-wysokościowa terenu
3. Dokumentacja fotograficzna z rzędnymi terenu.
4. Przekrój poprzeczny budynku w odniesieniu do rzędnych terenu
5. Mapa podziału powierzchniowego Tatrzańskiego Parku Narodowego
6. Projekt koncepcyjnego zagospodarowania terenu dla Wairantu-I
7. Projekt koncepcyjnego zagospodarowania terenu dla Wairantu-II

W teksie raportu w celu uproszczenia wizualizacji zagadnień wykorzystano wrysy z powyższych załączników graficznych.

### **H. Streszczenie w języku niespecjalistycznym**

Projektowane przedsięwzięcie zlokalizowane jest na działce 4152/3 w Kościelisku (na działce nr 4152/2 znajdować się będzie tylko niewielka powierzchnia zjazdu) przy granicy bardzo cennego przyrodniczo terenu objętego w prawie polskim dwoma nakładającymi się na siebie formami ochrony przyrody: Tatrzańskim Parkiem Narodowym i obszarem sieci Natura 2000 pn. Tatry PLC120001. Przedsięwzięcie nie jest wyjątkowe i polega na budowie dwóch budynków mieszkalnych jednorodzinnych (w zabudowie bliźniaczej) z wbudowanymi garażami jednostanowiskowymi. Nie będzie ono znacząco wpływało na środowisko i sąsiednie tereny. Jednak zgodnie z przepisami prawa obowiązującymi w Polsce postanowieniem Regionalnego Dyrektora Ochrony Środowiska w Krakowie, budowa wymaga sporządzenia raportu o oddziaływaniu na obszar Natura 2000 Tatry PLC 120001.

Miejsce projektowanej inwestycji jest specyficzne. Jest to ok 20 arowy teren, na którym od wielu lat nie dzieje się nic. Ograniczają go nasypy dróg i koryto Małołackiego Potoku. Specyfika terenu wynika ze zmiany latach 70-tych 20 wieku przebiegu drogi z Zakopanego do Kir poprzez budowę na wysokim nasypie nowej drogi, szerszej i o znacznie prostszym przebiegu. Wyprostowanie drogi odcięło niewielkie zakole terenu środkiem którego płynie potok z Doliny Małej Łąki. W zakolu po jednej stronie potoku stoi dom mieszkalny

z zabudowaniami gospodarczymi. Druga część terenu to miejsce planowanej inwestycji, zaniedbany nieużytek nie nadający się do użytkowania rolniczego. Dodatkowo pod nową drogą wybudowaną w latach 70-tych 20 wieku powstał przepust, który jest niemożliwy do przebycia przez większość zwierząt wędrujących po okolicy. Wszystko to sprawia, iż działka na której planowana jest budowa nie jest wartościowa z punktu widzenia ochrony przyrody, ochrony tras wędrówek zwierząt czy ochrony ich siedlisk. Obecnie Inwestor planuje budowę budynków mieszkalnych i pod wynajem dla turystów (max 4 osoby gospodarzy i 8 osób gości). Budynki budowane będą z zachowaniem wymogów ochrony środowiska i cech tradycyjnej zabudowy regionu.

Zgodnie z postanowieniem Regionalnej Dyrekcji Ochrony Środowiska w Krakowie dotyczącym zakresie raportu, dokonano analizy wszystkich wskazanych czynników, które miały wskazać czy planowana budowa oddziaływać będzie i w jakim zakresie na tereny sąsiednie a szczególnie na sąsiedni obszar Natura 2000 Tatry PLC120001 i TPN.

W wyniku przeprowadzonej analizy ustalono, iż budowa będzie wpływała na siedlisko żywej buczyny występujące w głębi kompleksów leśnych TPN. Podobnie nie będzie niekorzystnych oddziaływań na zwierzęta oraz na lesistość ważną dużych drapieżników żyjących w Tatrach: niedźwiedzia, wilka i rysia.

Inwestycja spowoduje zmianę charakteru użytkowania terenu, które jednak dotyczyć będzie tylko powierzchni w granicach działki przeznaczonej pod budowę. Zmiana stosunków gruntowo-wodnych będzie minimalna i ograniczona czasowo maksymalnie do 2 tygodni podczas budowy fundamentów. Nie będzie zniszczenia drzew na granicy z Tatrzańskim Parkiem Narodowym i spadku ilości gatunków roślin i zwierząt (bioróżnorodności) na terenach sąsiednich.

Przepust pod nową drogą istnieje od lat i uniemożliwia wędrówki zwierząt. Planowana budowa budynku mieszkalnego nie zmieni tej sytuacji.

**W wyniku analizy powyższych czynników stwierdzono, iż planowana inwestycja nie będzie oddziaływać negatywnie: bezpośrednio, pośrednio, wtórnie, skumulowanie, krótko-, średnio- i długoterminowo na obszarze Natura 2000 Tatry PLC 120001.**

W raporcie rozpatrzono również cztery rozwiązania związane z sposobem zagospodarowania terenu planowanego przedsięwzięcia:

Pierwsze polega na pozostawieniu terenu bez zmian w obecnym stanie.

Nie jest to dobre rozwiązanie. Teren jest zaniedbany, zapuszczony, zaśmiecany i nie jest dobrze odbierany przez turystów wędrujących w Tatry.

Drugie i trzecie **rozwiązanie to realizacja planowanej inwestycji w wariantcie-I lub wariantcie-II**

Budynki o architekturze charakterystycznej dla regionu ( z drewnianych bali) i możliwość wykorzystania nowej ofert turystycznej zapewni zmianę w atrakcyjności terenu, jego estetyce. Zlikwidowane zostaną zaniedbania i zaśmiecenie. Miejsce będzie ciekawe i wykorzystywane przez niewielką specyficzną grupę turystów, dla których Dolina Małej Łąki stanie się bardziej atrakcyjna. Może zamiast jechać do zatłoczonej Doliny Chochołowskiej czy Kościeliskiej wybiorą Dolinę Małej Łąki, przyczyniając się do równomiernego rozłożenia obciążeń związanych z presją turystyczną w Tatrach.

Rozpatrywane warianty różnią się głównie lokalizacją inwestycji na działce, zmniejszeniem powierzchni budynku i terenów utwardzonych. Dzięki temu w wariantcie-II możliwe będzie pozostawienie większej powierzchni z roślinnością zbliżoną do naturalnej i maksymalne odsunięcie budynku od koryta Małolackiego Potoku.

Czwarte **rozwiązanie to odtworzenie na rozpatrywanym terenie wartości przyrodniczych, które dodatkowo chroniłoby obszar Natura 2000 i Tatrzański Park Narodowy.**

Wymagałoby między innymi zmiany ukształtowania terenu – złagodzenia spadku nasypów drogowych, zastąpienia przepustu mostem umożliwiającym bezpieczne wędrówki zwierząt, zalesienia działki i ograniczenie dalszej zabudowy na terenach sąsiednich w Gminie Kościelisko. Niestety jest nieracjonalne, ponieważ wymagałoby ogromnych nakładów finansowych, współpracy wielu instytucji (w tym zarządcy dróg) i osób prywatnych, zmian w planach zagospodarowania przestrzennego oraz innych daleko idących zmian i decyzji. Jest to rozwiązanie praktycznie niemożliwe do realizacji w obecnych warunkach społeczno-ekonomicznych.

**Podsumowując: W sporządzonym raporcie przeanalizowano oddziaływanie planowanej inwestycji na obszar Natura 2000 Tatry PLC 120001. Za najkorzystniejsze przyjęto rozwiązanie zawarte w wariantcie-II planowanej inwestycji. Stwierdzono, iż nie będzie ona niekorzystnie oddziaływała na obszar Natura 2000, natomiast przyczyni się do racjonalnego zagospodarowania i uatrakcyjnienia miejsca w sąsiedztwie najbliższej tatrzańskiej doliny – Doliny Małej Łąki, przyczyniając się do równomiernego rozłożenia presji turystycznej w rejonie Tatr.**

I. Nazwisko i podpis autora

Barbara Mirek- Michalska

Data sporządzenia Raportu: 6 luty 2017

#### **J. Źródła informacji stanowiące podstawę do sporządzenia raportu**

1. Postanowienie Regionalnego Dyrektora Ochrony Środowiska w Krakowie OP-II.43.104.2016.PWa z dnia 14 października 2016 r. ws. obowiązku przeprowadzenia w/w oceny oddziaływania
2. Lustracje terenowe z dokumentacją fotograficzną
3. Karta informacyjna przedsięwzięcia do wniosku o uzyskanie decyzji o środowiskowych uwarunkowaniach dla planowanej inwestycji, mogących potencjalnie znacząco oddziaływać na środowisko.
4. Konceptje przedsięwzięcia do ustalenia decyzji o warunkach zabudowy
5. Projekty koncepcyjnego zagospodarowania terenu, autor mgr inż. Arch. Zygmunt Staszal
6. Projekt architektoniczny, autor mgr inż. Arch. Zygmunt Staszal
7. Synteza (podsumowanie) dokumentacji do projektu Planu Ochrony Tatrzańskiego Parku Narodowego uwzględniającego zakres Planu Ochrony obszaru Natura 2000 Tatry, wykonawca Krameko sp.z o.o. Kraków 2014
8. Ogólny opis warunków hydrogeologicznych dla planowej inwestycji zlokalizowanej w rejonie miejscowości Kościelisko na działce ewidencyjnej nr 4152/3, autor mgr inż. Małgorzata Tott
9. Miejscowe Plany Zagospodarowania Przestrzennego Gminy Kościelisko i Zakopane.
10. Ogólnodostępna i specjalistyczna wiedza o Tatrzańskim Parku Narodowym i obszarze Natura 2000 Tatry PLC 120001